

Kapavka (*gonorrhoea*)

Autor: Romana Kvasničková

Výskyt

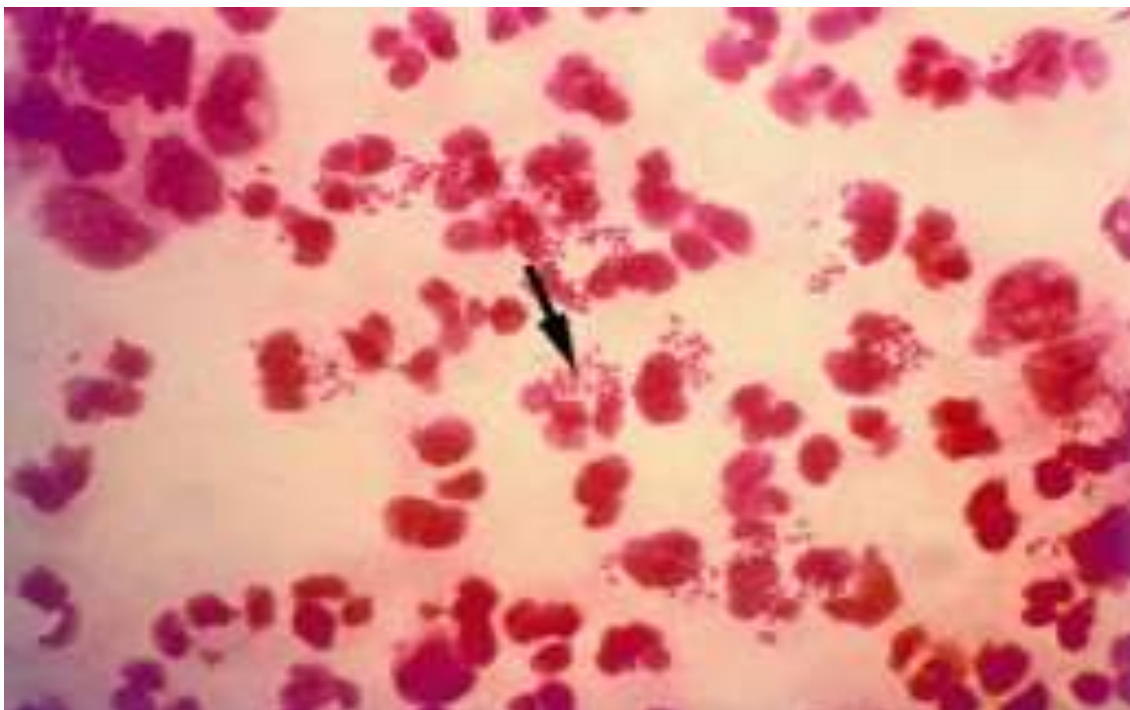
Kapavka je jednou z nejrozšířenějších pohlavních chorob na světě. Je způsobena bakterií *Neisseria gonorrhoeae*. Důležité je si uvědomit, že kapavka patří mezi **sexuálně přenosné choroby** a přenáší se nejen pohlavním stykem, ale také orálním sexem.

V dnešní době má naštěstí výskyt kapavky sestupnou tendenci, nicméně znepokojující zůstává rezistence této bakterie na některá antibiotika (penicilin, tetracyklin).

Nejhorší situace u nás je v Praze, kde **na 100 000 obyvatel připadá cca 23 infikovaných** (data k roku 2010), přičemž nejvíce postižených spadá do věkové kategorie **15–34 let** jak u mužů tak žen.

Prevalence je nejvyšší v komunitách s nižší socioekonomickou úrovní.

Obr. 1 *Neisseria gonorrhoeae* pod mikroskopem



<http://textbookofbacteriology.net/N.gonorrhoeae1.jpeg>

Etiologie, patogeneze

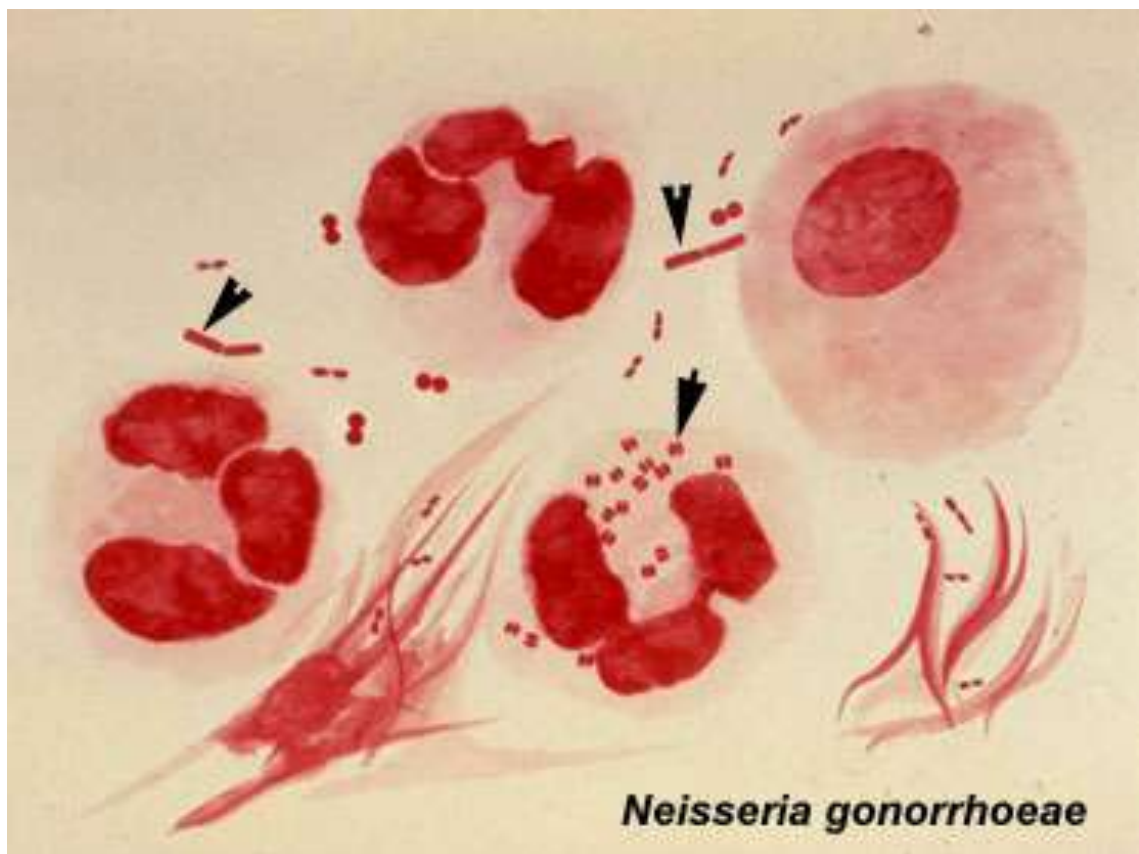
Kapavka se nejčastěji šíří při pohlavním styku. Infikované ženy mohou též **přenést kapavku na novorozence během porodu**, což se nejčastěji projeví jako oční infekce. Tato komplikace se v ČR prakticky nevyskytuje, protože novorozenci narození v porodnici mají preventivně ošetřeny oči vkápnutím Ophthalmo Septonexu.

Při přenosu **pohlavním stykem** se bakterie dostane do pohlavního systému, zde mohou proniknout do hloubky sliznic a dále se šířit.

Při **orálním sexu** se mohou bakterie dostat do dutiny ústní příjemce.

Inkubační doba činí obvykle 2-14 dnů. První symptomy se u mužů obvykle objevují mezi 2. a 5. dnem po infekci, u žen 4. až 7. den. Někteří lidé ale mohou být asymptomaticí (bez příznaků) i několik měsíců.

Obr. 2 Neisseria gonorrhoeae pod mikroskopem



<http://embryology.med.unsw.edu.au/embryology/images/e/e7/Neisseria-gonorrhoeae.jpg>

Hlavní příznaky

U žen:

- 50% žen je zcela bez příznaků, případně jsou projevy mírné či atypické.
- Pacientky si mohou stěžovat na obtíže při močení (dysurie), poševní výtok, krvácení mimo menstruaci či po styku.
- Také se může objevit zánět děložního hrdla (cervicitida) s hlenohisavým výpotkem
- Pokud je postižena i močová trubice objevují se bolesti při močení, hnisavá sekrece a časté nutkání na toaletu.
- Nejčastěji bývají postiženy jak děložní čípek, tak močová trubice, což je jasné vodítko pro konečnou diagnózu.

U mužů:

- K nejčastějším projevům patří bolesti při močení doprovázené řezáním, pálením a hustým hnisavým výtokem z močové trubice (uretry).
- Dochází k zčervenání externího uretrálního močovodu.
- Bez léčby se může rostoucí infekce rozšířit také na nadvarle (epididymis), varlata (testes) nebo prostatu, projevující se navenek bolestí nebo svrběním šourku.
- Následkem takto rozsáhlé infekce může být neplodnost.

Mezi další časté příznaky patří bílé povlaky na mandlích (které se podobají angíně) způsobené přenosem během orálního sexu.

Může se také objevit anální výtok, perianální (oblast kolem análního otvoru) svrbění a rektální krvácení.

Obr. 3 Kapavčitý výtok u ženy



<http://upload.wikimedia.org/wikipedia/commons/a/ad/SOA-gonorrhoe-female.jpg>

Obr. 4 Výtok u muže



<http://www.venerologie.cz/images/nemoci-fotografie/kapavka-3.jpg>

Vyšetření

Základem vyšetření je výtěr pohlavních sliznic, případně odběr vzorku výtoku.

V následné diagnostice kapavky se běžně užívají tyto základní techniky:

- **barvení vzorku výtoku na bakterii**
 - vzorek se nejprve obarví v laboratoři
 - poté se za pomoci mikroskopu zkoumá přítomnost bakterie
 - tento test však není 100% spolehlivý
 - u mužů lze výsledek považovat za spolehlivý, avšak až polovina nakažených žen projde testem s negativním výsledkem
 - barvicí test proto není hlavním nástrojem diagnostiky tohoto onemocnění
- **výtěry - z ústí močové trubice, děložního čípku, řitního otvoru, popř. hrtanu**
 - pomocí laboratorních testů se hledají geny bakterií způsobující kapavku
 - tato metoda je v současné době nejrozšířenější díky její spolehlivosti a přesnosti
- **kultivační test**
 - při tomto testu sledujeme růst bakterií ve vzorku po dobu dvou dnů na speciálních půdách, za kontrolovaných laboratorních podmínek
 - test je velmi citlivý a spolehlivý, závisí však na místě odběru
 - výhodou je také možnost testování odolnosti bakterií na antibiotika a další léčiva
- **sérologie**
 - stanovení protilátek (IgG, IgM, IgA) – významné jen u chronických, asymptomatických (bez příznaků) nebo diseminovaných (rozšířených) forem kapavky;

Léčba

Základem úspěšné léčby je určení citlivosti bakterie na **antibiotika** (nevýhodu představuje rostoucí odolnost bakterií vůči ATB).

Mezi nejčastěji užívaná antibiotika patří: ceftriaxon, spektinomycin, ciprofloxacin, aztreonam, doxycyklin.

Protože zde bývá častá koinfekce s chlamydiemi, předepisují lékaři kombinaci antibiotik, která léčí obě nemoci.

Léčba bývá většinou **ambulantní**, vhodný je **klid pacienta na lůžku**.

Důležité jsou kontrolní testy, které potvrdí vyléčení nemoci.

Vyžadují se také **pravidelné kontroly**, které vyloučí přenašečství.

Komplikace

Pokud nedojde k včasné diagnostice a léčbě kapavky, může infekce **postihnout další orgány močopohlavního ústrojí** (u mužů prostatu a varlata, u žen vejcovody), ale také jiné orgány.

Při rozšířené infekci a tedy i zdlouhavé léčbě vznikají následkem zánětu a hojení **vazivové srůsty a jizvy** (může dojít ke srůstu vejcovodů a tím k omezení až neprůchodnosti vývodných cest pohlavních)

Je zde **riziko ztráty plodnosti** jak u mužů, tak u žen.

Kromě neplodnosti se u žen popisují časté předčasné porody, potraty či mimoděložní těhotenství.

V neposlední řadě mezi komplikace patří i **zvýšená náchylnost k získání jiných a závažnějších sexuálně přenosných infekcí**, především infekce HIV - virem a onemocnění syfilis.

Obr. 5 Hnisavý zánět spojivek u novorozence



http://i.idnes.cz/12/081/vidw/ELI44e563_kapavka_bmp.jpg

U novorozenecké kapavky a u jedinců, kteří si kapavku sami např. rukama přenesli na oko, dochází ke vzniku kapavkového zánětu rohovky a spojivky - nebezpečnou komplikací je pak protrhnutí rohovky vedoucí až ke **slepotě**.

Praktické rady pro pacienta

Mezi nejdůležitější prevence tohoto onemocnění patří **nepromiskuitní chování** a sexuální věrnost

Snížení rizika nákazy použitím bariérové antikoncepce (prezervativ).

Je nutné si uvědomit, že onemocnění se nepřenáší pouze pohlavním stykem, ale také **orálním sexem!**

Onemocnění kapavkou nenechává v těle žádnou imunitu - to znamená, že **se člověk může nakazit opakovaně** i když ji už jednou prodělal.

Těhotné matky infikované kapavkou mohou **přenést nemoc na děti během porodu** - gonokoková konjunktivitida (zánět oční spojivky) je jedna z hlavních příčin slepoty u novorozenců.

Použitá literatura

1. <http://en.wikipedia.org/wiki/Gonorrhoea>
2. <http://www.stefajir.cz/?q=kapavka>
3. <http://nemoci.vitalion.cz/kapavka/>
4. <http://www.wikiskripta.eu/index.php/Kapavka>
5. <http://kapavka.zdrave.cz/kapavka-nejrozsirenejsi-pohlavni-choroba/>

Seznam příznaků

Poruchy močení, poruchy menstruace, časté nutkání na toaletu, poševní výtok, bolest nebo svrbění šourku