



Co se dozvíte...

1. Před pobytem

- komunikace s domovskou universitou
- komunikace s hostitelskou universitou

2. Samotný pobyt

- cesta
- ubytování
- univerzita
- lidé
- jiná krajina...

3. Návrat

- cesta
- administrativa
- finance
- aklimatizace

1. Před odjezdem

- Co musím splnit, pokud se chci podívat na erasmus do konstanty?
 - viz instrukce zahraničního oddělení lf upol
<https://www.lf.upol.cz/studenti/zahranicni-mobility/#c5989>
 - po splnění všech podmínek, nominaci a potvrzení své účasti v programu je třeba se zkontaktovat s hostitelskou univerzitou
<https://medicina.univ-ovidius.ro/>

Mé zkušenosti



- **Komunikace** byla na 1, většinou z Rumunska odpovídali do druhého dne, vážlo to vždycky na mé straně...
- Proč musím komunikovat před odjezdem?
 - je třeba „doladit“ předměty, které budu studovat na jejich univerzitě
 - nabídnou možnost ubytování
 - nabídnou kontakt s Rumunem, který mi bude k dispozici během pobytu

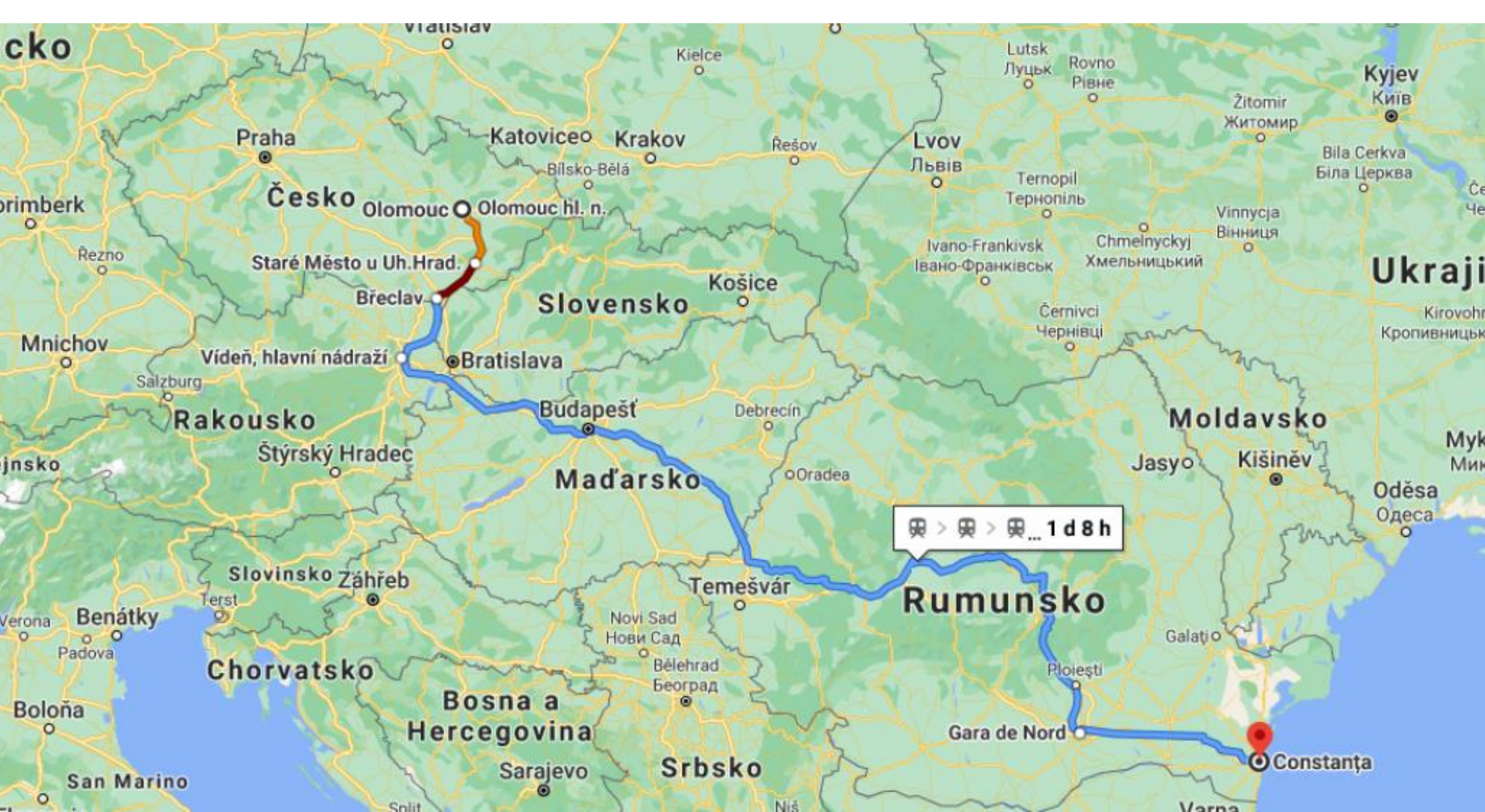


- Existují sice **webovky**, ale prakticky jsem tam nikdy nic nenašla, koordinátor za LF je současně i děkan, takže nikdy neodepsal, sylaby, které mi zaslala univerzitní koordinátorka byly asi 3 roky staré, takže předměty se stejně doladily až na místě.
- Nenechte se ale odradit, je to pouze upozornění, s čím počítat, a povzbuzení, že se vše dá řešit!

2. Samotný pobyt

- Jak se do Rumunsku dostat?
 - několik možností (vlak, autobus, letadlo, auto?)
 - Já zvolila vlak **Olomouc-Břeclav-Budapešť-Bukurešť-Constanta**
= skvělá volba, cesta cca 30 hodin, včetně cesty nočním vlakem Budapešť-Bukurešť.
 - lístek koupit předem za výhodnou cenu





Olomouc hl. n.

Staré Město u Uh. Hrad.

Břeclav

Bratislava

Vídeň, hlavní nádraží

Budapešť

Maďarsko

Temešvár

Rumunsko

Gara de Nord

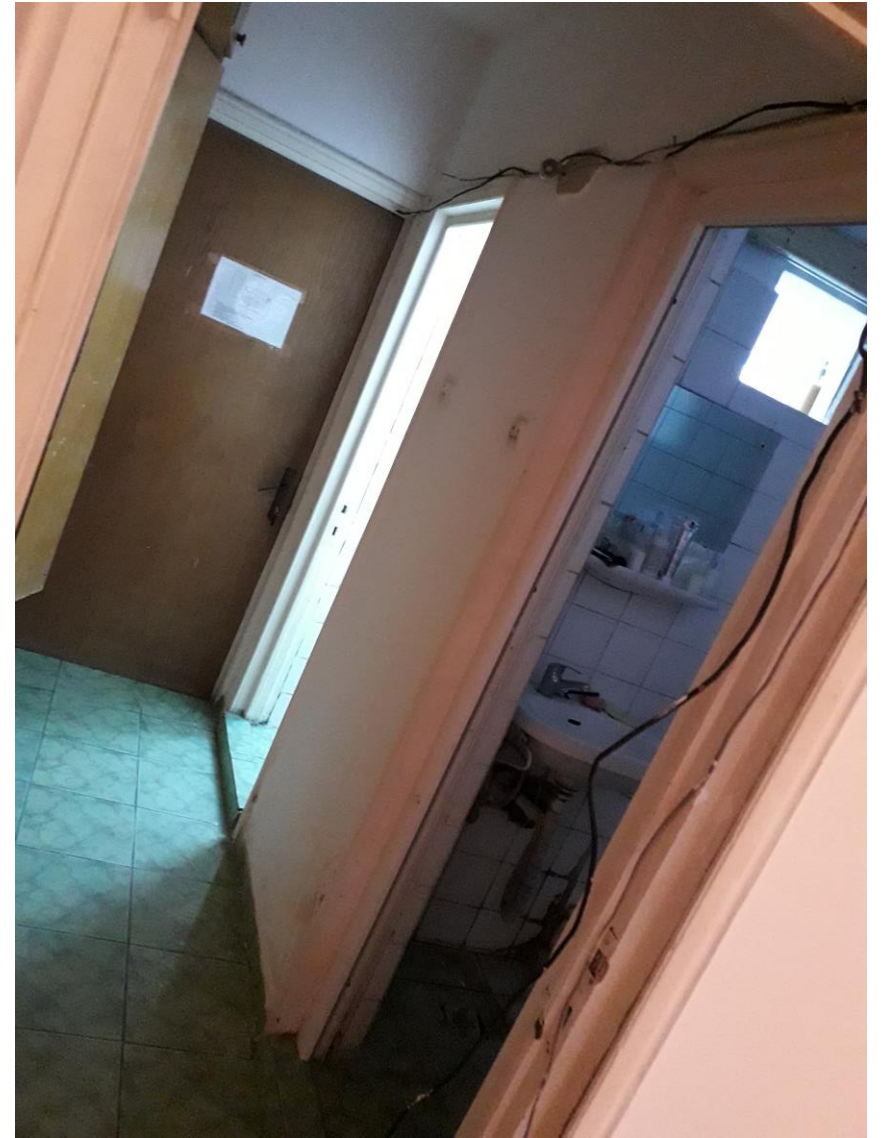
Constanța

🚆 > 🚆 > 🚆 ... 1 d 8 h

- Kde složit hlavu?
 - koleje nebo studentské byty (Myslím, že jsem našla nějaké odkazy s nabídkou studentských bytů díky kontaktům na Rumuny.)
 - Vzhledem k ceně a skutečnosti, že se mi nepodařilo sehnat studentský byt jsem vzala **koleje**.
 - koleje... ehm... bez velkého nábytku, bez židlí, za to s hodně zvířátky



Můj nový domov



Noví kamarádi





- Univerzita

- na konci města... tak trochu jako LF v Olomouci, snad jen s tím rozdílem, že tam za budovou univerzity už opravdu nic než pole nebylo...
- Jinak těžko důkladně soudit, ve škole jsem byla fyzicky reálně 1 týden, pak probíhala výuka v přednáškovém sále v nemocnici a dále distančně.



- A jak to vše fungovalo?

- ✓ Na děkanátu mě odkázali na zástupce ročníku – podobně jako je máme u nás – ten mě přidal na FB do ročníkové skupiny, byl hrozně milý a ochotný, takže vše fungovalo velmi dobře.

- S čím počítat?

- Překvapením bylo, že jsem byla zařazena do anglického programu, tedy ke studentům, kteří v Rumunsku studují celých 6 let. Osobně jsem očekávala, že budu v „erasmus+ třídě“.

Můj rozvrh

- Vyjela jsem na LS v 6. ročníku.
- Před odjezdem jsem se rozhodla si studium prodloužit a státnice rozdělit před odjezdem a do dalšího-prodlouženého ročníku po návratu.

Rumunsko	Česká Republika
Emergency medicine	Akutní stavy v medicíně (A)
	Principy ATLS
	Kurz chirurgické první pomoci
Family medicine	Všeobecné praktické lékařství (A)
	Semináře z praktického lékařství
Balneology	Balneologie
Infectious disease	Infektologie v gastroenterologii
	Diagnostika a terapie infekcí dýchacích cest
	Semináře z klinické mikrobiologie

- Lidé

- ve škole - spolužáci super, převážně Izraelci, Řecko, Makedonie, Británie, Itálie, také Japonec!

- ✓ • ve městě – angličtinu spíš nechytají, ale za to se snaží celkem ochotně i jiným způsobem pomoci, buď seženou někoho, kdo anglicky umí nebo pomocí rukou, nohou, překladače... nikdy se mi nestalo, že by se nějaká situace nedala vyřešit, ačkoli ze začátku to vypadalo, že se nedorozumíme...

- Jiná krajina...

- město rozlohou mezi Libercem a Plzní a počet obyvatel mezi Ostravou a Brnem
- výrazně chudší oblast, domy neopravené, cesty a chodníky moc neudržované, v podobném stavu koleje

3. Návrat

- Cesta zpět
 - vzhledem ke covid dlouhou dobu nevyzpytatelná, letadla sice lítala, ale mě let zrovna nelákal a vlak vypadal, že nepojede, protože Rumunsko mělo dlouho zavřené hranice... Nakonec ale stejný noční spoj jako při cestě tam.
 - **Constanta-Bukurešť-Budapešť-Vídeň-Břeclav-Olomouc**
- Administrativa
 - odevzdat dokončený LA
 - odevzdat výpis výsledků
 - absolvovat jazykový test



- A jak to vyšlo finančně?

- Rumunsko je levnější země než u nás



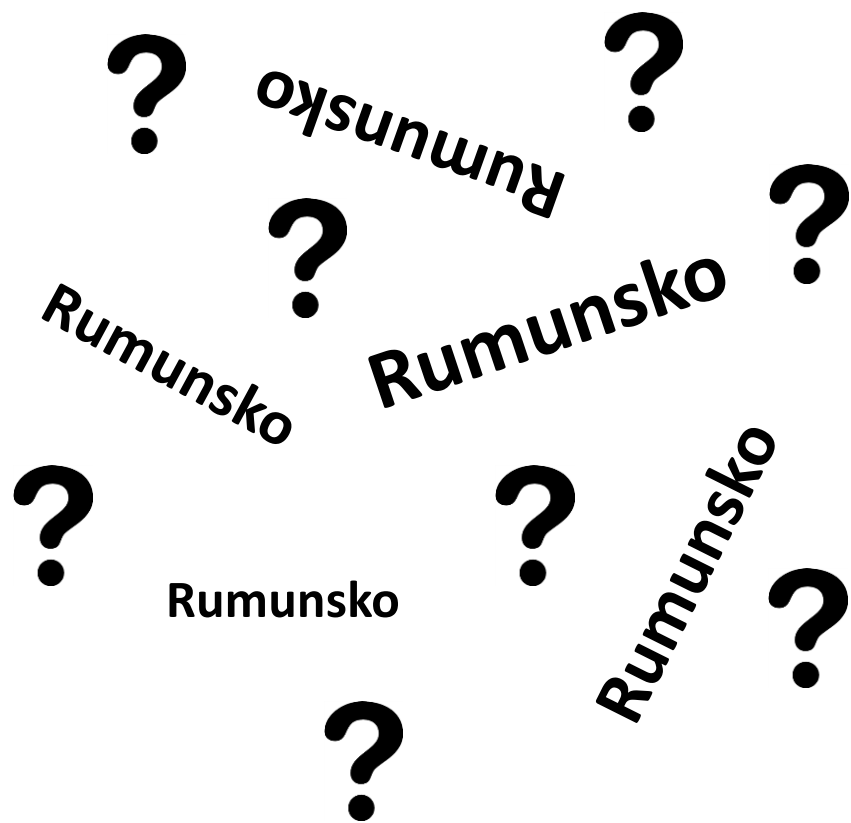
- ubytování na kolejích cca 1600/měsíc
- cesta cca 3500-4000/1 cesta (záleží na vaší šikovnosti výhodné koupě)
- jídlo levnější a chutnější než u nás

- Finančně jsem počítala se spoluúčastí, ale vzhledem k situaci mi peníze z EU postačily - nebylo kde utrácet – v karanténě nebyla možnost cestovat ani navštěvovat restaurace apod., v případě, že bych chtěla procestovat Rumunsko, pravděpodobně by mi grant nevystačil

Můj osobní návrat

- Byl těžký... V Rumunsku se mi líbilo, byla to velmi příjemná změna prostředí, pobyt mi umožnil náhled do trochu jiné kultury, trochu jiného standardu... pro mě osobně to byla obrovská psychická úleva od uhoněného života v Česku.
- Nyní je to rok co jsem odjela a stále se k Rumunsku ve svých vzpomínkách vracím a věřím, že to tak bude celý život, také nevyklučuji nějaké další zahraniční pobyty.

Zamyšlení na závěr



- Hodně lidí z mého okolí mě od pobytu odrazovalo, že jsem se prý zbláznila a že se chystám do rozvojové země. Měla jsem však díky pobytu možnost pozorovat život v trochu jiné krajině a hlavně reakce na pandemii v jiném prostředí a chci vám sdělit, že jsem si odvezla dojem, že se tato země k pandemii postavila čelem a mnohem pružněji, než jak jsem to pozorovala v Česku...
- Doteď jsem například nikde v autobusech MHD neviděla dezinfekční prostředky, jako tomu bylo ihned v autobusech rumunských. Roušky v prodejnách byly vždy k dostání a také dobře fungovalo hlídání pohybu občanů (měření teploty při vstupu do obchodu, policejní hlídky po městě...).
- Často jsem slyšela „jedeš do divočiny“ a já mám spíš dojem, že jsem se „do divočiny“ vrátila...



...jed'te objevit sami sebe!

Kontakt v případě jakýchkoli otázek

anna.matusu@gypri.cz