

Autor: Andrea Cábová; **Školitel:** prof. MUDr. Kateřina Bouchalová, PhD.; Dětská klinika LF UP v Olomouci a FNOL

Úvod

Chronická rekurentní multifokální osteomyelitida (CRMO) představuje vzácné autoinflatorní onemocnění zejména u dětské populace. Onemocnění často provází jiné komorbidity a pacienti potřebují dlouhodobou péči. Diagnostiku CRMO nyní usnadňují nová EULAR/ACR klasifikační kritéria z roku 2025 se zapojením 48 center, 955 pacientů s výslednou senzitivitou 82 % a specificitou 98 %¹. Personalizovaná léčba zohledňuje klinické a laboratorní nálezy pacienta, dle kterého se správně stanoví diagnóza a vhodná léčba.

Cíle

- Zhodnotit výskyt nového autoimunitního onemocnění, závažné infekce, či patologických fraktur u pacientů s CRMO v mezinárodním registru CHOIR (CHronic nonbacterial Osteomyelitis International Registry).
- Analyzovat všechny pacienty s CRMO na Dětské revmatologii FNOL dle EULAR/ACR klasifikačních kritérií.

Metodika

U kohorty 16 pacientů s CRMO diagnostikovaných v letech 2020–2022 byla provedena retrospektivní analýza zaměřená na výskyt nové autoimunitní nemoci, patologické fraktury nebo infekce vyžadující intravenózní antibiotika od diagnózy. Druhá kohorta 22 pacientů zahrnovala původních 16 a 6 nově diagnostikovaných v letech 2023–2025, u kterých byla posuzována shoda s EULAR/ACR kritérii. Pro potvrzení diagnózy bylo potřeba 55 bodů. Údaje byly získány ze zdravotnické dokumentace, včetně laboratorních a zobrazovacích nálezů. Obě kohorty jsou součástí CHOIR registru.

Obrázek 1
Dokumentace
prezentace posteru s
hlavní autorkou na
ACR Convergence v
Chicagu, říjen 2025
Zdroj: vlastní

Nové autoimunitní onemocnění se vyskytlo u 3 pacientů a infekce vyžadující intravenózní podání antibiotik u 1 pacienta. Patologické fraktury se nevyskytly (Tabulka 1). Tyto výsledky byly součástí velké mezinárodní studie prezentované na ACR Convergence 2025 v Chicagu². Všichni pacienti splnili hranici 55 bodů pro potvrzení diagnózy dle EULAR/ACR klasifikace. Medián byl 67 bodů s průměrem 67,5 a rozmezím výsledků 58 až 83 bodů (Graf 1). Mezi nejčastější léze na celotělové magnetické rezonanci (WBMRI) byly femur, tibie, klavikula a humerus často s bilaterálním postižením kostí (Obrázek 2).

Tabulka 1 Komorbidity, fraktury a závažné infekce po diagnóze

Komorbidity po diagnóze	Vyhovující pacienti (n = 16)
acne vulgaris	2
dermatitis psoriasiformis	1
Infekce vyžadující intravenózní antibiotika	1
Patologické fraktury	0

Tabulka 2 Bodové ohodnocení pacientů dle EULAR/ACR klasifikačních kritérií

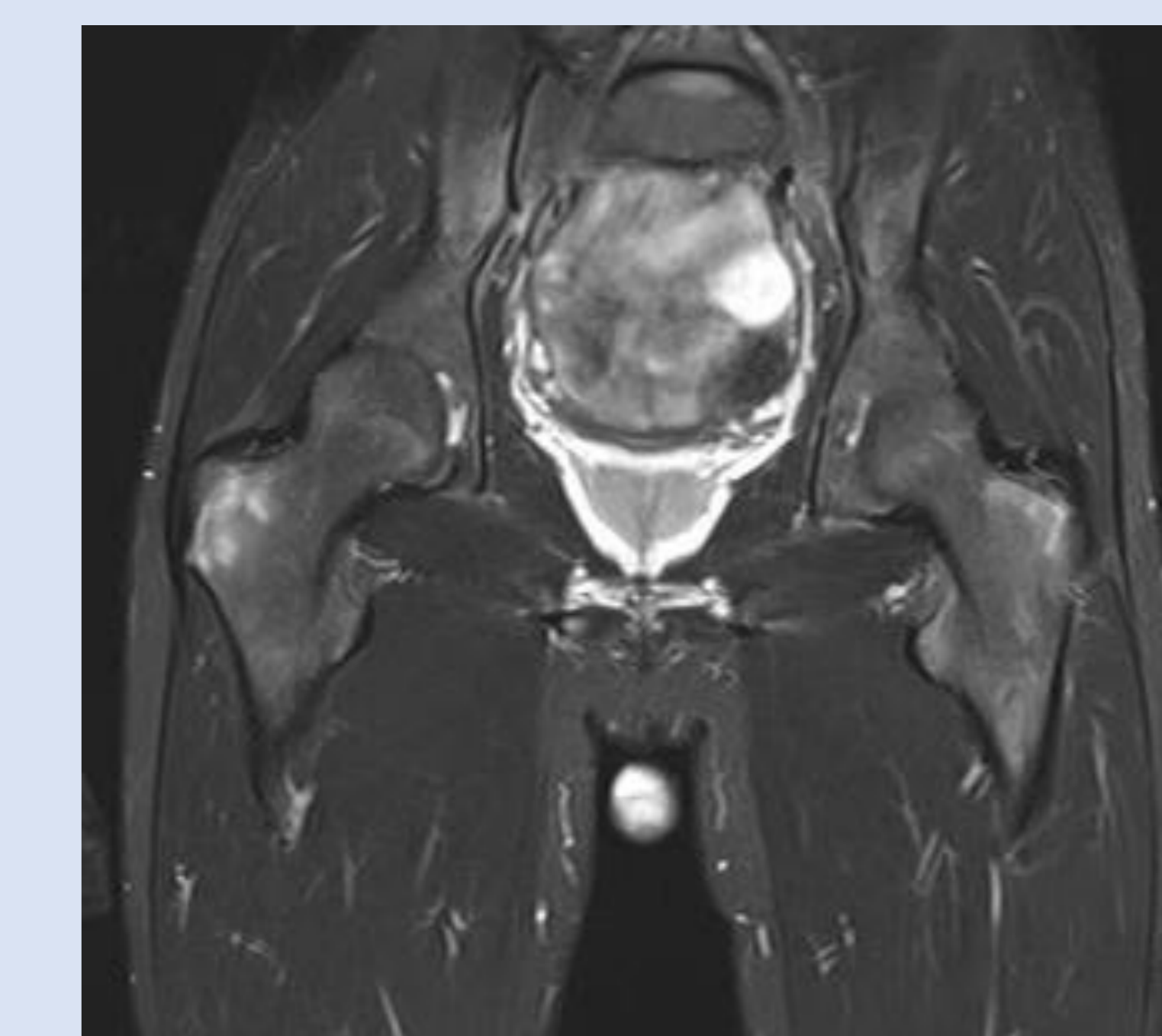
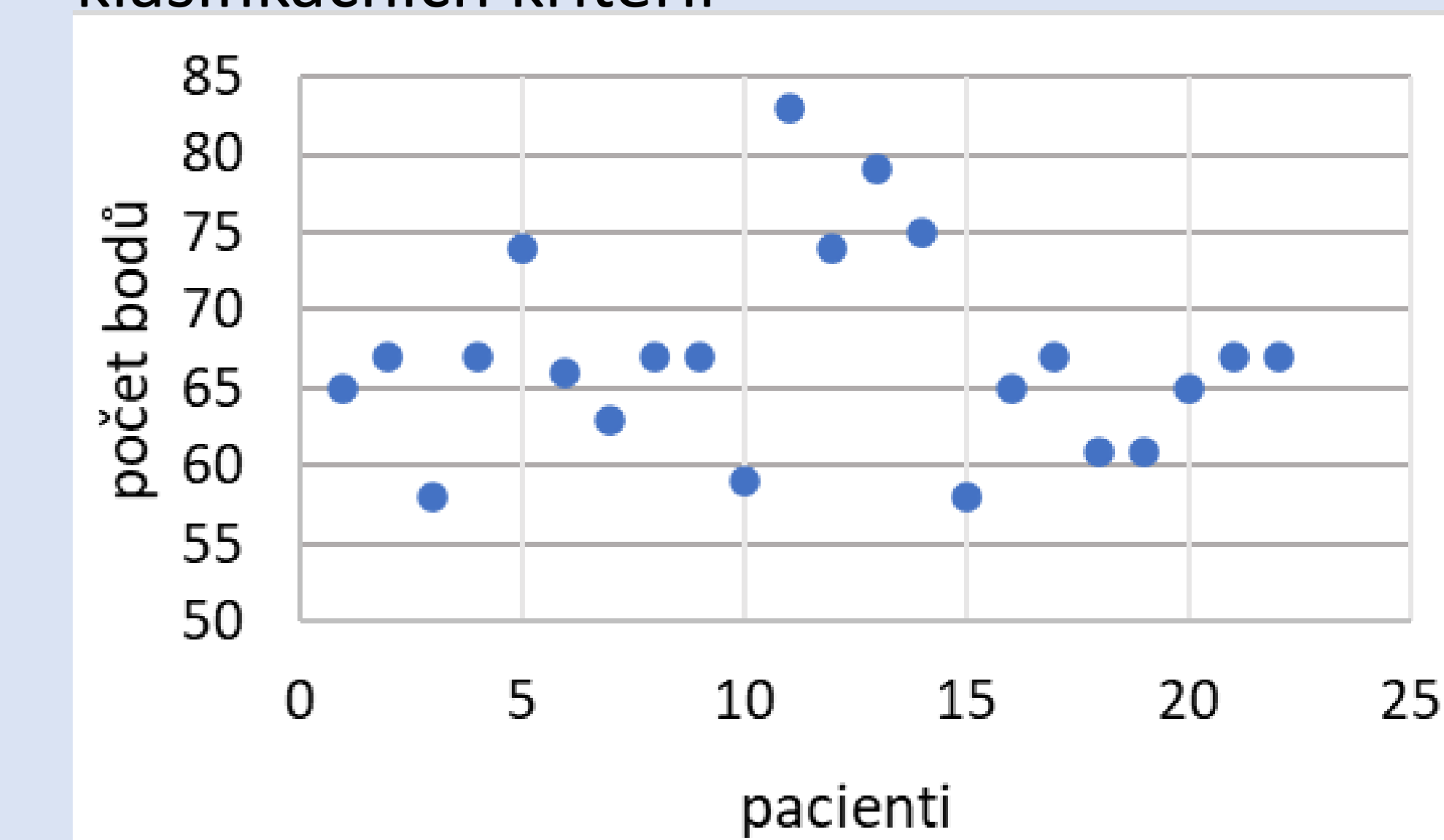
Věk	Počet bodů	Vyhovující pacienti (n = 22)
≥3 roky	17	22
<3 roky	0	0
Komorbidita před diagnózou		
idiopatické střevní záněty (IBD)	9	1
kožní onemocnění bez IBD	8	1
axiální artritida bez IBD a kožního onemocnění	5	2
Horečka bez spojeného infektu		
ne	8	22
ano	0	0
Místa lézí		
klavikula a/nebo mandibula	16	5
jiné než klavikula, mandibula, lebka, ruka	9	16
lebka/ruka bez klavikuly/mandibuly	0	1
Hemoglobin		
≥100 g/l	8	22
<100 g/l	0	0

Výsledky

Tabulka 2 Pokračování

C-reaktivní protein (CRP)	Počet bodů	Pacienti (n = 22)
<30 mg/l	8	22
≥30 mg/l	0	0
Kostní biopsie		
se známkami zánětu a fibrózy	17	0
pouze se známkami fibrózy	11	0
pouze se známkami zánětu	9	1
bez těchto známek/neprovedeno	0	21
Rychlost sedimentace erytrocytů		
<60 mm/hod	8	21
≥60 mm/hod	0	1
Distribuce kostních lézí na zobrazovacích metodách		
multifokální léze se symetrií	9	14
multifokální bez symetrie	7	3
unifokální bez celotělového snímání	3	2
unifokální s celotělovým snímáním	0	3

Graf 1 Počet bodů pacientů dle EULAR/ACR klasifikačních kritérií



Obrázek 2
WBMRI
pacienta s
CRMO při
diagnóze
Zdroj: archiv
Dětské kliniky

Závěr

Výskyt dlouhodobých komplikací poukazuje na důležitost dispenzarizace pacientů ve specializovaném zdravotnickém zařízení. Výsledky potvrzují CRMO dle EULAR/ACR klasifikačních kritérií u 100 % analyzovaných pacientů, což představuje důležitý předpoklad pro standardizaci diagnostiky CRMO s včasnějším zahájením léčby bisfosfonáty (pamidronátem, zolendronátem) a biologiky. Mým dalším cílem je absolvovat v partnerském centru krátkou výzkumnou stáž, ke které momentálně hledám financování.

Reference

- Zhao Y, Oliver MS, Schnabel A, Wu EY, Wang Z, Marino A ... Bouchalova K et al. EULAR/ACR classification criteria for paediatric chronic nonbacterial osteomyelitis (CNO). *Ann Rheum Dis*. 2025;84(9):1458–1468. doi:10.1016/j.ard.2024.11.006
- Kent J, Wu E, Oliver M, Lapidus S, Akca U, Liau A ... Bouchalova K, Cabova A et al. Prevalence of Risks and Complications in a Longitudinal International Cohort of Children with Chronic Nonbacterial Osteomyelitis (CNO) [abstract]. *Arthritis Rheumatol*. 2025; 77 (suppl 9). <https://acrabstracts.org/abstract/prevalence-of-risks-and-complications-in-a-longitudinal-international-cohort-of-children-with-chronic-nonbacterial-osteomyelitis-cno/>