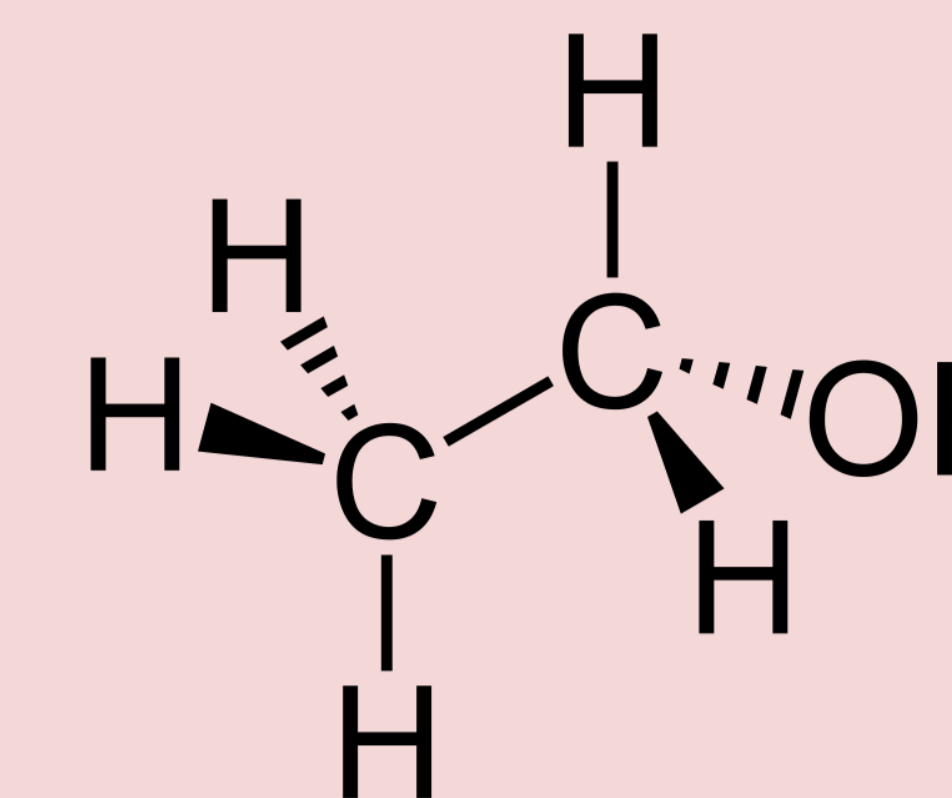


DOPRAVNÍ NEHODY

Autor: **Bednárová A.**

Školitel: **Svrchokryl V., MUDr.**

Ústav soudního lékařství a medicínského práva, FN a LF UP v Olomouci



ÚVOD

Poranění vznikající při dopravních nehodách patří mezi jedny z častých příčin úmrtí ve světě, stejně jako na území Olomouckého a Zlínského kraje České republiky. Důležitost negativního vlivu ethanolu na schopnost člověka bezpečně se orientovat v silničním provozu je třeba neustále připomínat.

CÍLE

Cílem je předložit základní informace o náhodně vybraných smrtelných dopravních nehodách na území Olomouckého a Zlínského kraje mezi lety 2001 až 2014. Důraz je kladen na analýzu informací týkajících se úmrtí ethanolem negativně ovlivněných řidičů.

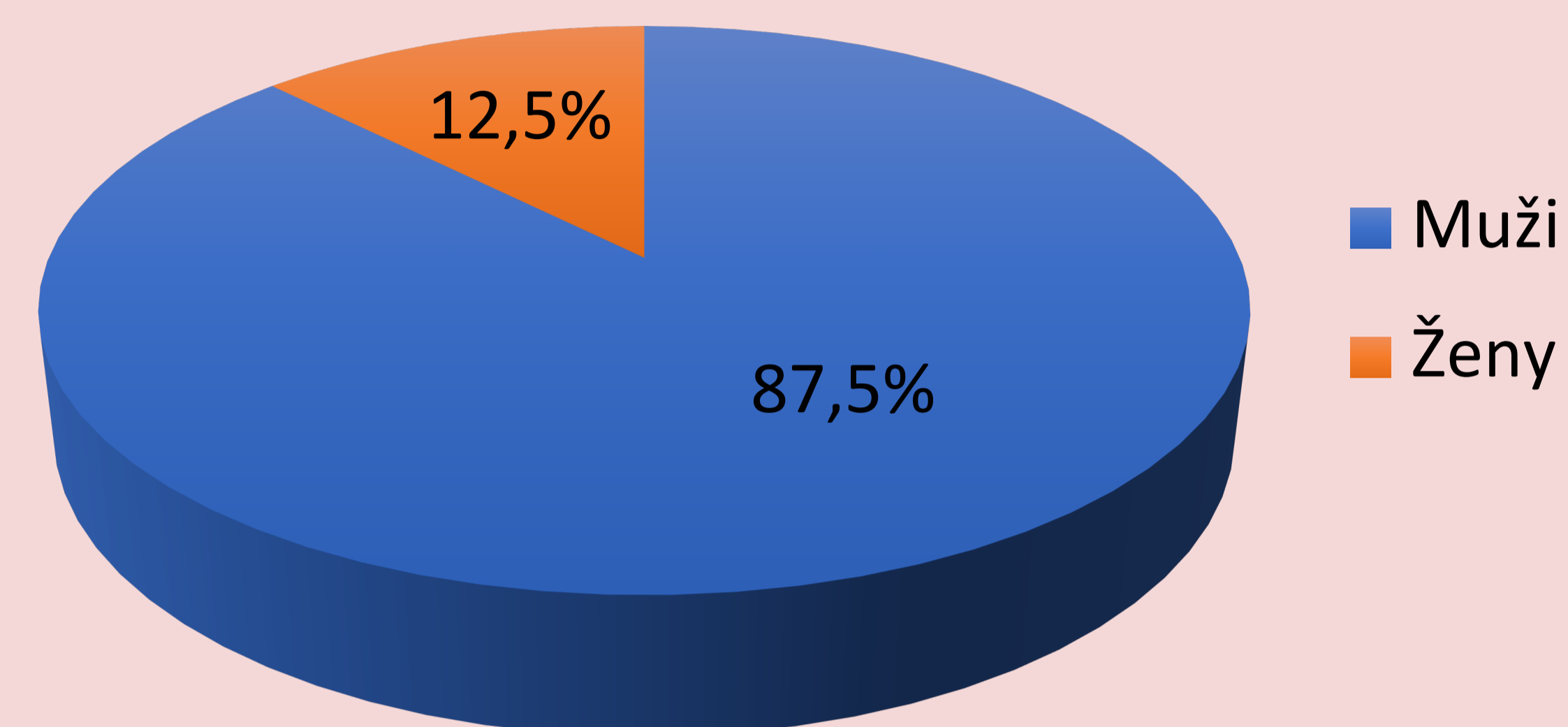
METODIKA

Metodika spočívá v retrospektivním sledování a porovnávání cca 10 náhodných případů dopravních nehod, ke kterým došlo na území Olomouckého a Zlínského kraje mezi lety 2001 až 2014. Zdrojem informací byly pitevní protokoly jednotlivých případů uložené v archivu Ústavu soudního lékařství a medicínského práva FN Olomouc. Získaná data byla zpracována tabulkovým procesorem Microsoft Excel za využití funkce countifs.

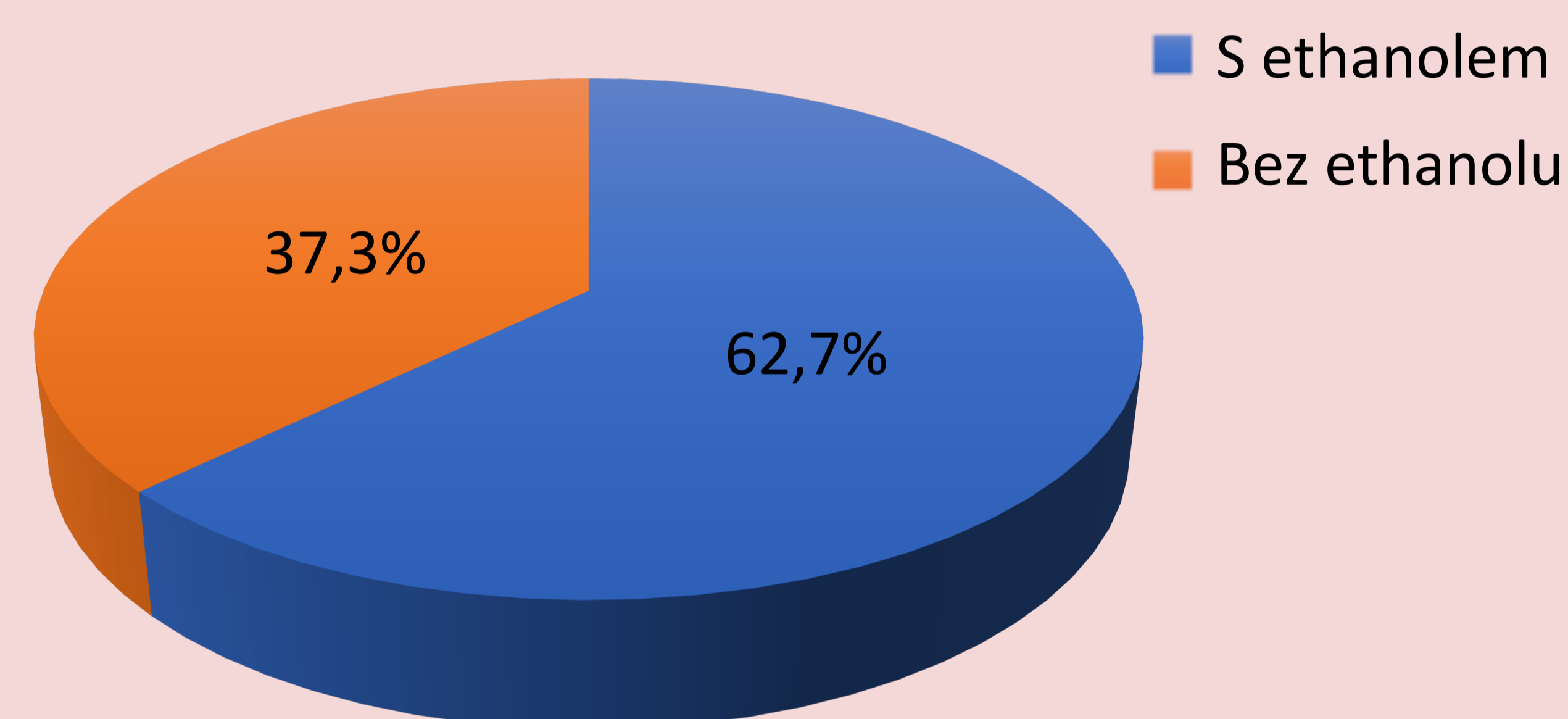
Zdroje obrázků:

https://sk.wikipedia.org/wiki/Etanol#/media/Súbor:Ethanol_Keilstrich.svg

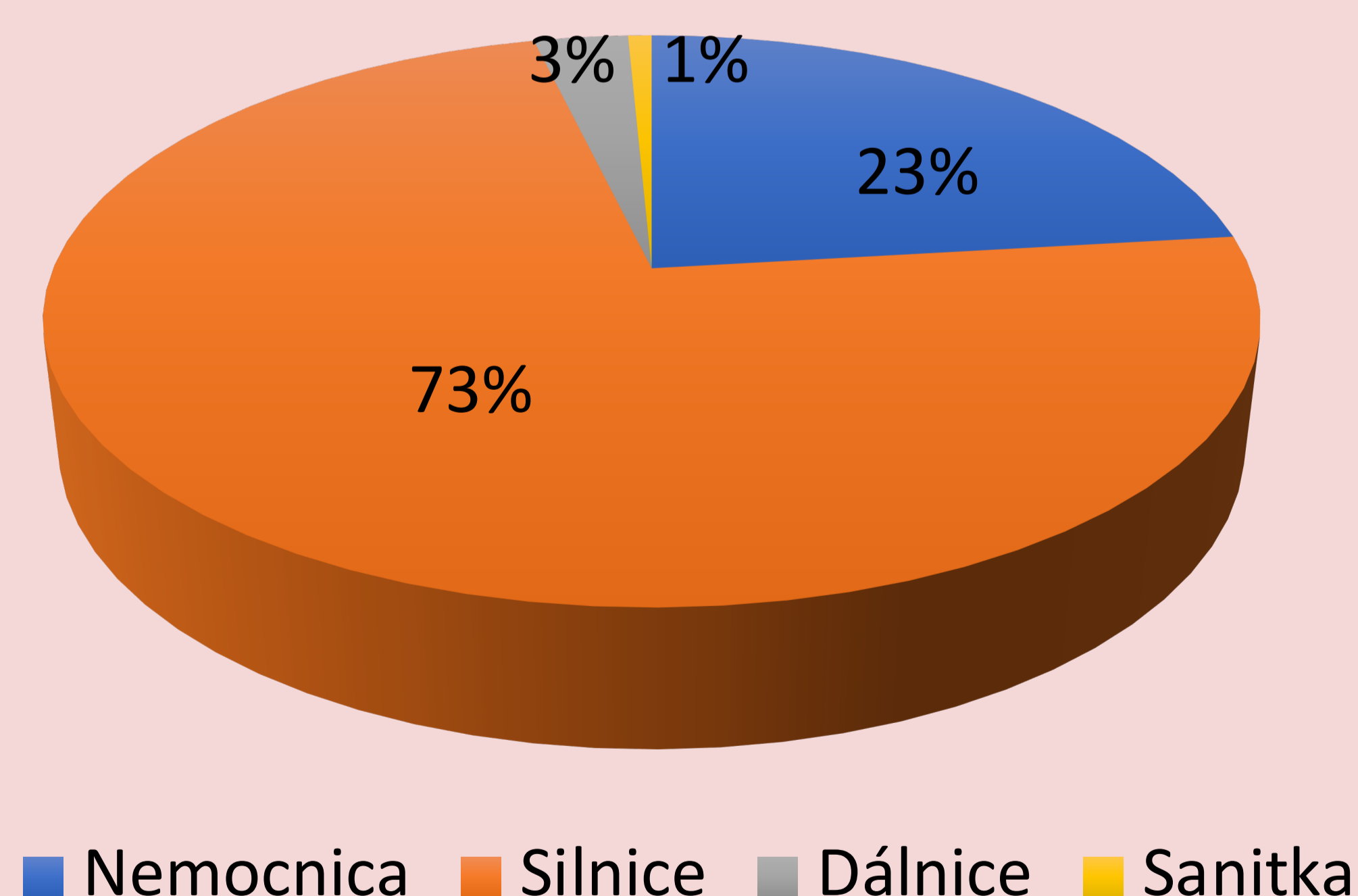
<https://gaudeamus.cz/fakulty/detail-fakulty/fakultyHash:237accba17831d81ef2b337dbb672251>



Graf č. 1: náraz s ethanolem



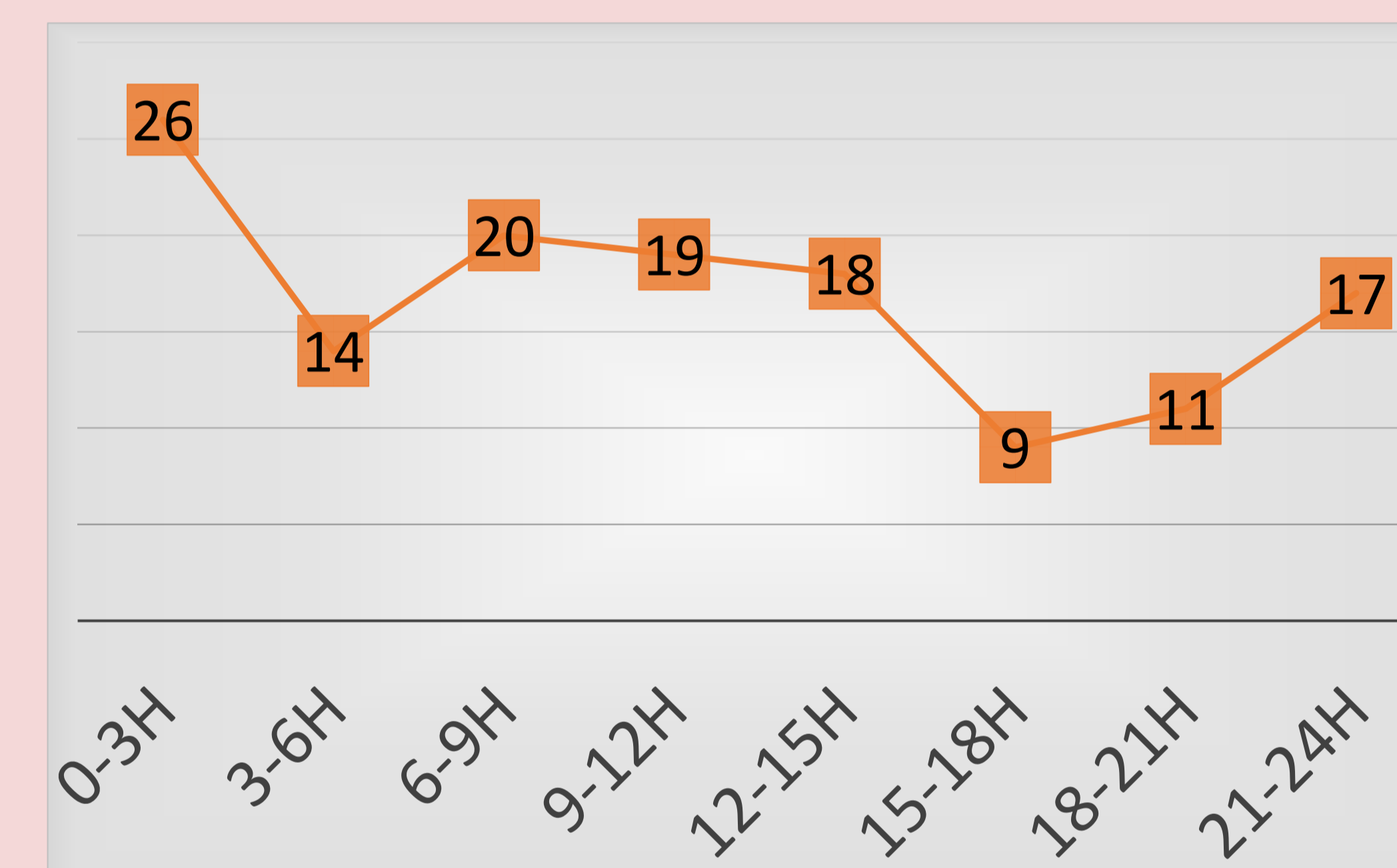
Graf č. 2: počet nárazů ve vztahu k ovlivnění ethanolem



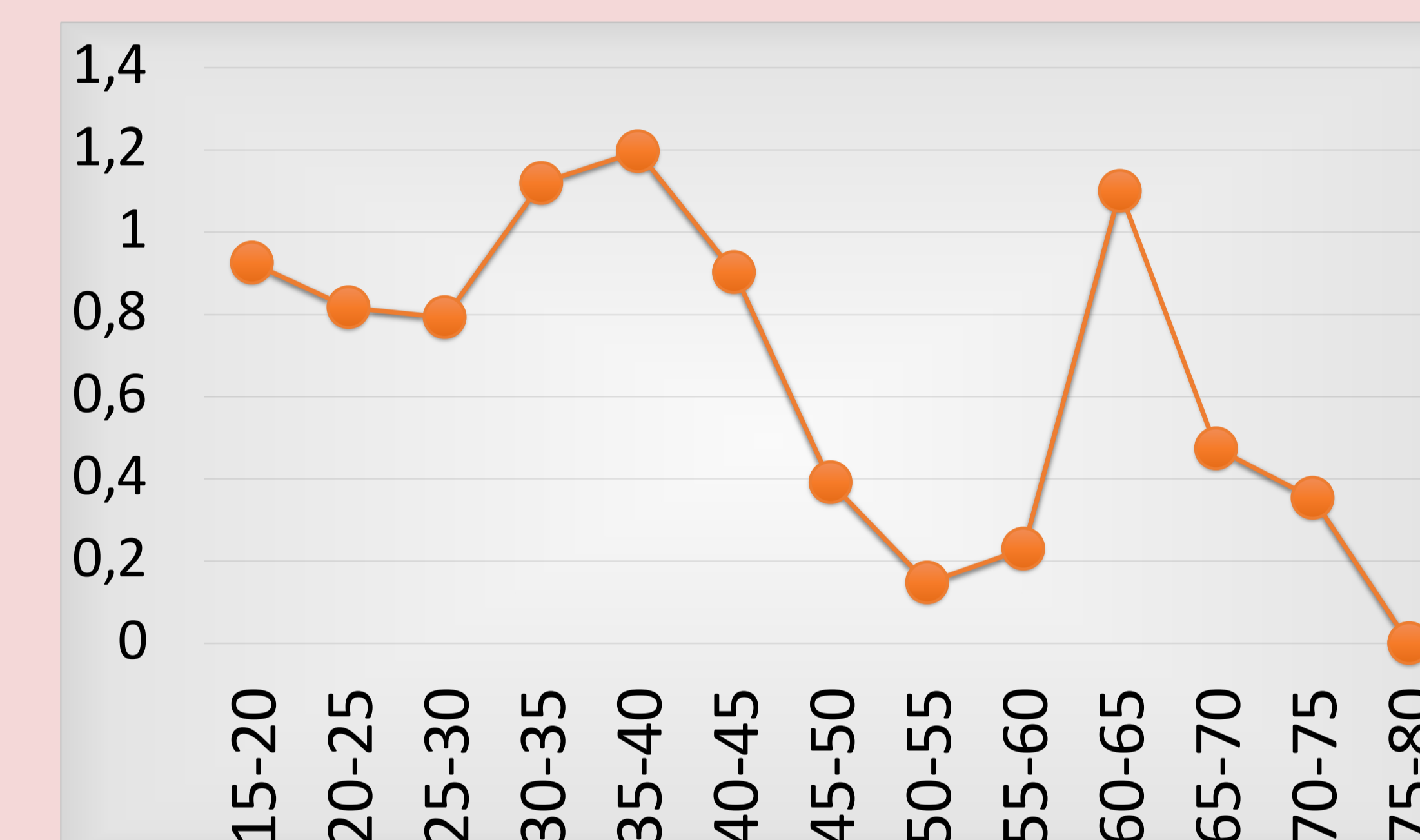
Graf č. 3: místo úmrtí

VÝSLEDKY

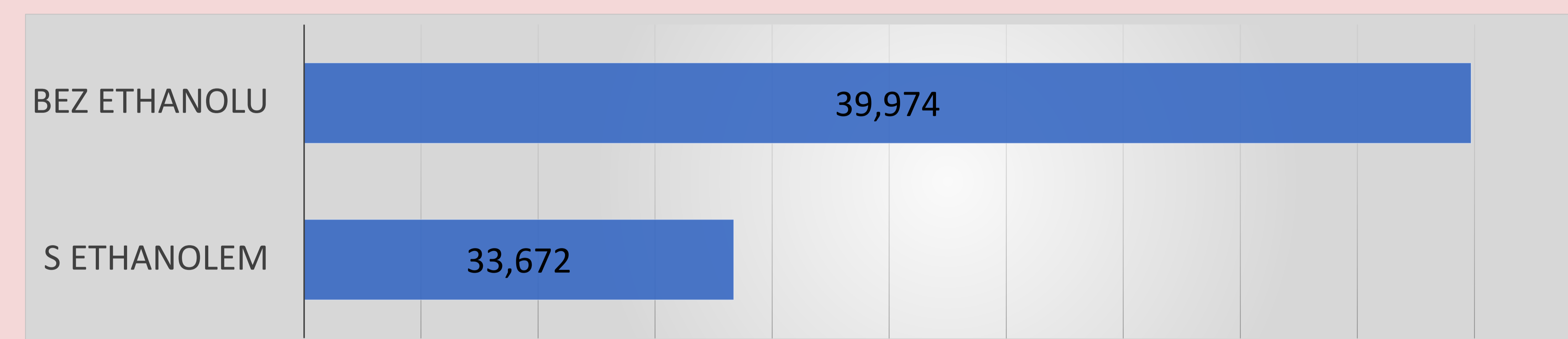
Z celkového počtu 133 případů byla přítomnost ethanolu prokázána v 62,7 % případů. Celkový počet ethanolem negativně ovlivněných řidičů byl tvořen 87,5 % mužů. Nejvyšší průměrná hladina ethanolu v krvi byla zjištěna u řidičů ve věkové kategorii mezi 35 až 40 rokem života (1,19 g/kg). Tato koncentrace spadá do kategorie lehké alkoholové opilosti, která se u živých osob může projevit zvýšeným sebevědomím, prodloužením reakčního času a zhoršením schopnosti bezpečně se pohybovat v silničním provozu.



Graf č. 4: počet úmrtí ve vztahu k denní době



Graf č. 5: koncentrace ethanolu ve vztahu k věkovým kategoriím [g/kg]



Graf č. 6: průměrný věk řidiče u smrtelných dopravních nehod s/bez ovlivnění ethanolem

ZÁVĚR

Analýza výsledkově potvrdila teorii, že užívání ethanolu účastníky silničního provozu patří mezi časté příčiny dopravních nehod končících smrtí. Studie ukázala, že ve více jak 60 % případů byl prokázán ethanol v krvi řidiče. Průměrný věk zmrávajícího řidiče byl 39 let.