

VYŠETŘENÍ OČNÍHO POZADÍ U DĚTÍ S PODEZŘENÍM NA INTRAKRANIÁLNÍ EXPANZIVNÍ PROCES



Lékařská fakulta

Univerzita Palackého v Olomouci

Autor: Bílková E., Honzík M.,

Školitel: Klásková E., doc. MUDr. Ph.D., MHA

Dětská klinika FN a LF UP v Olomouci

Úvod

Vyšetření očního pozadí zaměřené na edém terče zrakového nervu je rutinně indikováno při podezření na intrakraniální (IC) expanzivní proces k vyloučení intrakraniální hypertenze (ICH), která může ohrozit dítě na životě rozvojem okcipitálního konusu.

Cíle

Cílem této práce bylo posoudit senzitivitu vyšetření očního pozadí oftalmoskopií u dětí s expanzivním IC procesem.

Metodika

Do retrospektivní analýzy bylo zahrnuto 40 případů u 38 dětí (19 chlapců, 19 dívek) hospitalizovaných na Dětské klinice FNOL v letech 2009-2019 s klinickými známkami ICH (bolest hlavy, porucha vědomí, křeče, ranní zvracení) a následně prokázaným IC expanzivním procesem pomocí MRI nebo CT mozku.

Výsledky

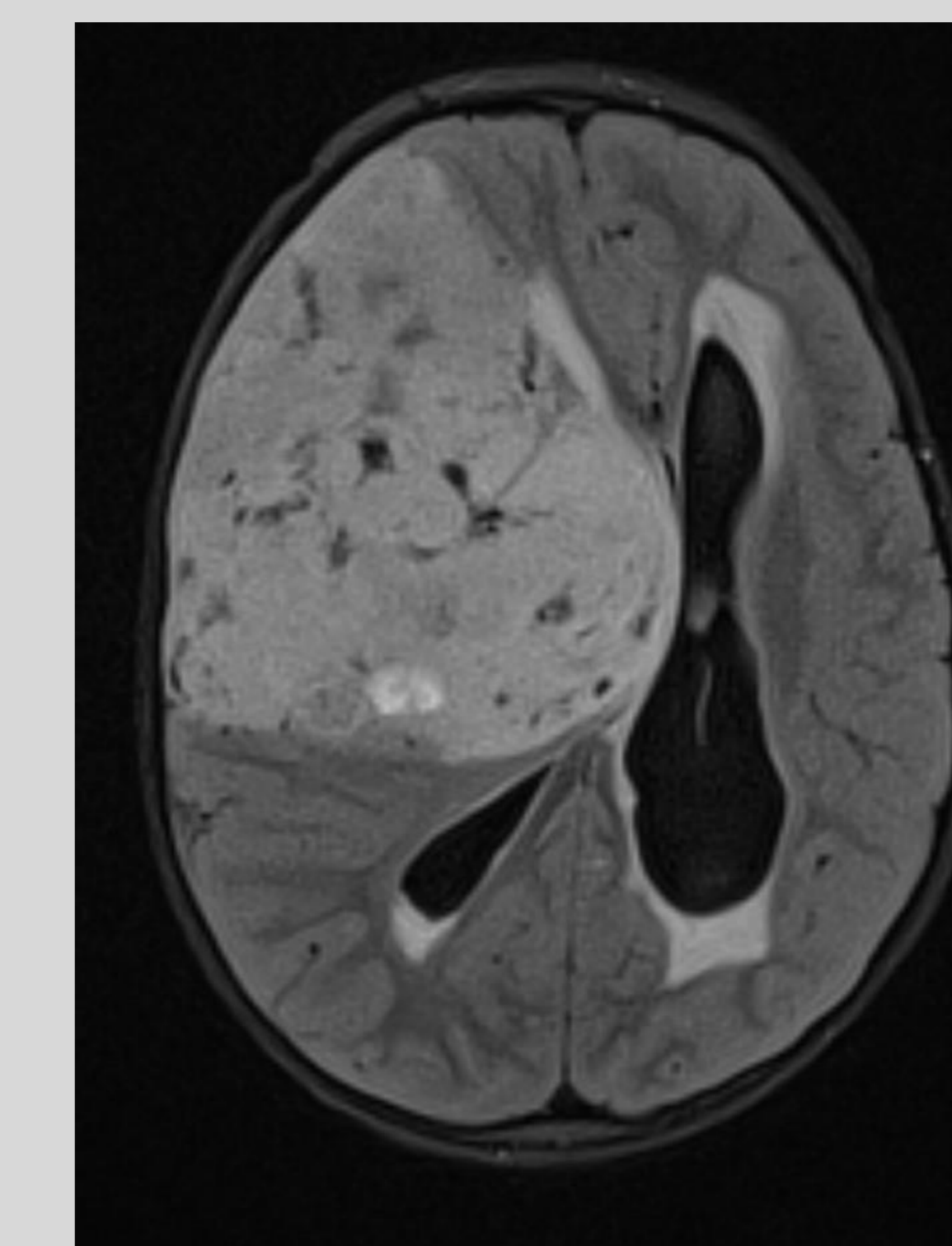
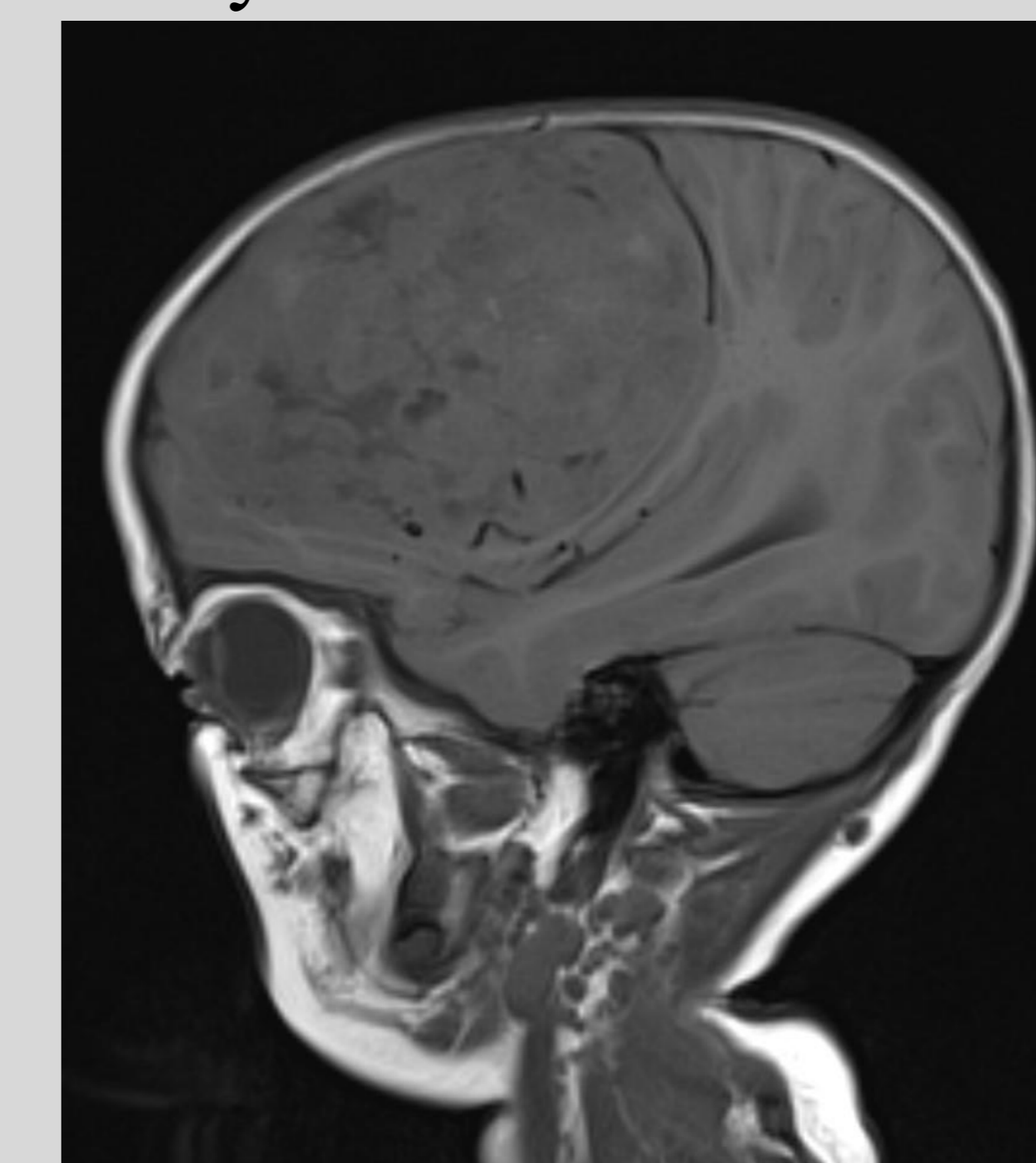
Medián věku dětí byl 4 roky a 6 měsíců (min. 18 dní, max. 18 let). Příčinou ICH byl tumor mozku u 50 % případů, hydrocefalus u 27,5 %, jiné (trombóza sinů, cysty atd.) u 22,5 %. Příčinou edému byl u všech 5 chlapců a 1 dívky nádor mozku, u 2 dívek dekompenzovaný hydrocefalus a trombóza mozkových sinů u jedné dívky.

Senzitivita vyšetření očního pozadí pro průkaz ICH byla 23,7 %. Nejvyšší senzitivita (31,6 %) byla prokázána ve skupině pacientů s nádorem mozku. Nebyl prokázán statisticky významný rozdíl ve věku pacientů s prokázaným městnáním na papile a bez něj ($p=0,136$) (Wilcoxonův test).

Počet dětí s IC procesem	Městnání +	Městnání -	Senzitivita
38	9	29	23,7 %

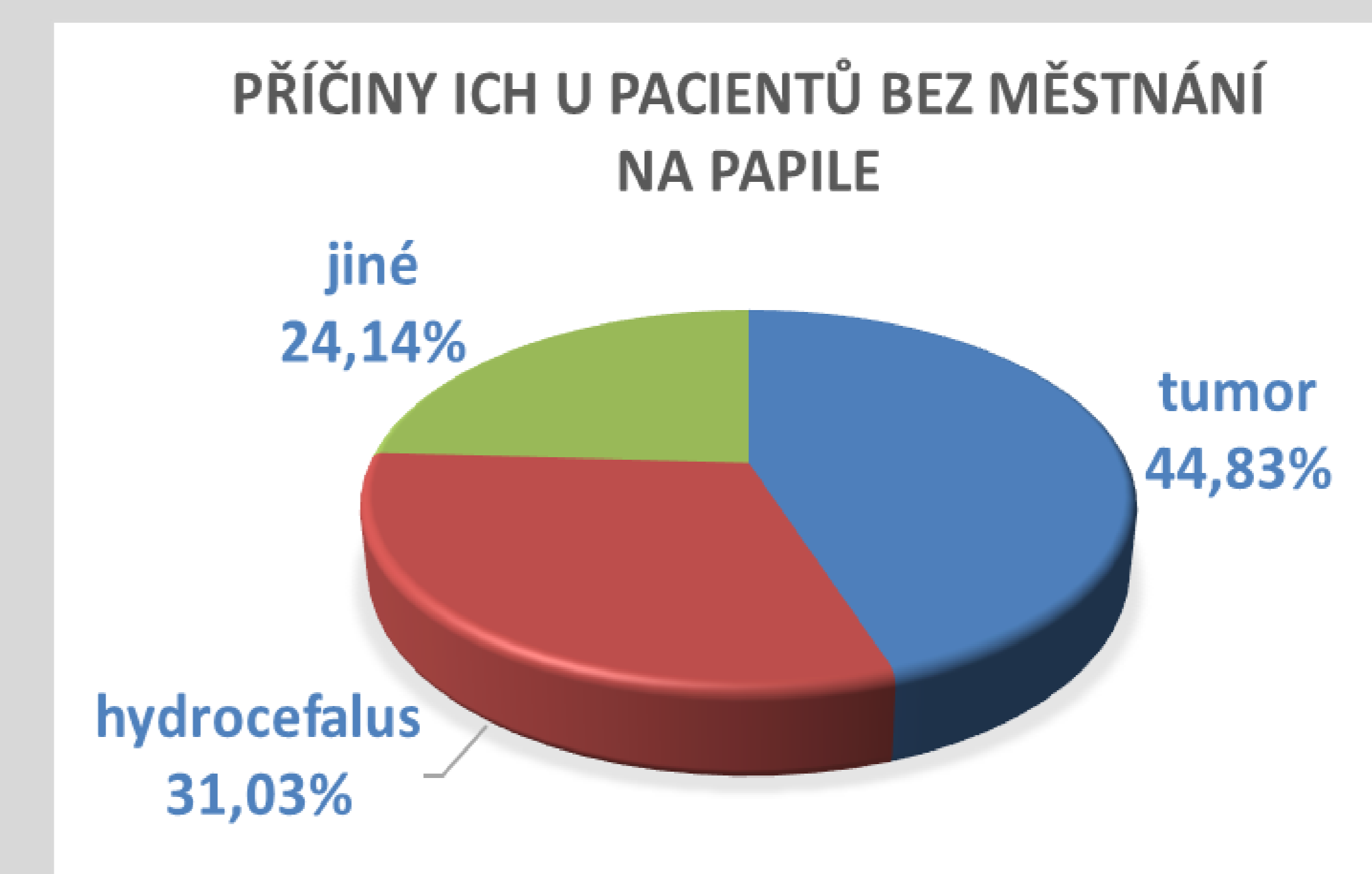
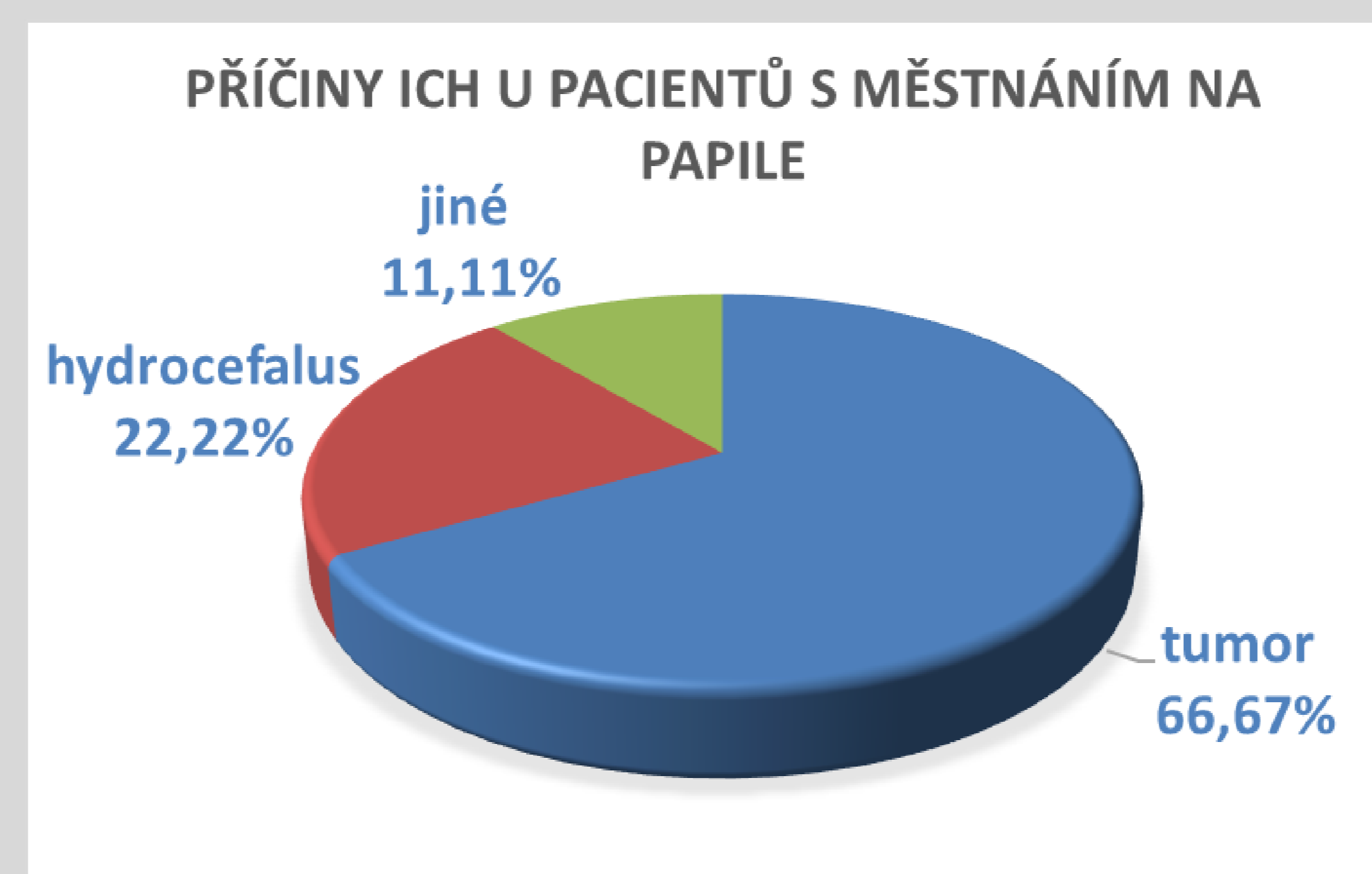
Závěr

Výsledky studie prokázaly, že vyšetření očního pozadí u dětí s podezřením na expanzivně se chovající intrakraniální proces má velmi nízkou senzitivitu. Při podezření na závažný IC proces u dítěte s klinickými známkami nitrolební hypertenze je indikováno akutní CT nebo MRI mozku. Provedení vyšetření očního pozadí může vést k nebezpečnému podcenění stavu pacienta a oddálení poskytnutí adekvátní léčby.



Nález na MRI: Chlapec, 2,5 roku, ganglioneuroblastom WHO gr. 4. frontotemporálně l. dx. Tumor se chová expanzivně a střední čáru přetlačuje doleva o 18mm. Velikost tumoru je 103 x 88 x 82 mm. Oční pozadí negativní. Zdroj: doc. MUDr. Eva Klásková, Ph.D., MHA

VĚK	chlapci s městnáním	chlapci bez městnání	dívky s městnáním	dívky bez městnání
medián	5 let 5 měsíců	3 roky 9 měsíců	13 let	1 rok 11 měsíců
rozptyl	3 roky 5 měsíců - 7 let 5 měsíců	18 dní - 18 let	18 dní - 18 let	19 dní - 15 let 3 měsíce



Edém papily n. opticus
Zdroj: <https://www.researchgate.net>