



# PŘÍNOS SEMAGLUTIDU PŘI LÉČBĚ OSOB S DIABETEM 2. TYPU



Veronika Šálková, Romana Kotačková

Školitel: prof. MUDr. Rudolf Chlup, CSc.

Ústav fyziologie a II. interní klinika LF UP v Olomouci

## Úvod

Semaglutid (SEMA) patří vedle známého dulaglutidu a exenatidu QW mezi dlouhodobá inkretinová analoga/agonisty GLP-1 receptorů určená k léčbě diabetu 2. typu (DM2). Zvyšuje sekreci inzulínu, tlumí sekreci glukagonu, zpomaluje pohyblivost žaludku, přes neurotransmitery v mozku zvyšuje pocit sytosti, tlumí pocit hladu a kromě toho má kardioprotektivní a renoprotektivní účinky. V České republice je používán od 1. května 2019.

## Cíle

Zhodnotit účinek semaglutidu při léčbě dospělých osob s diabetem 2. typu.

## Metodika

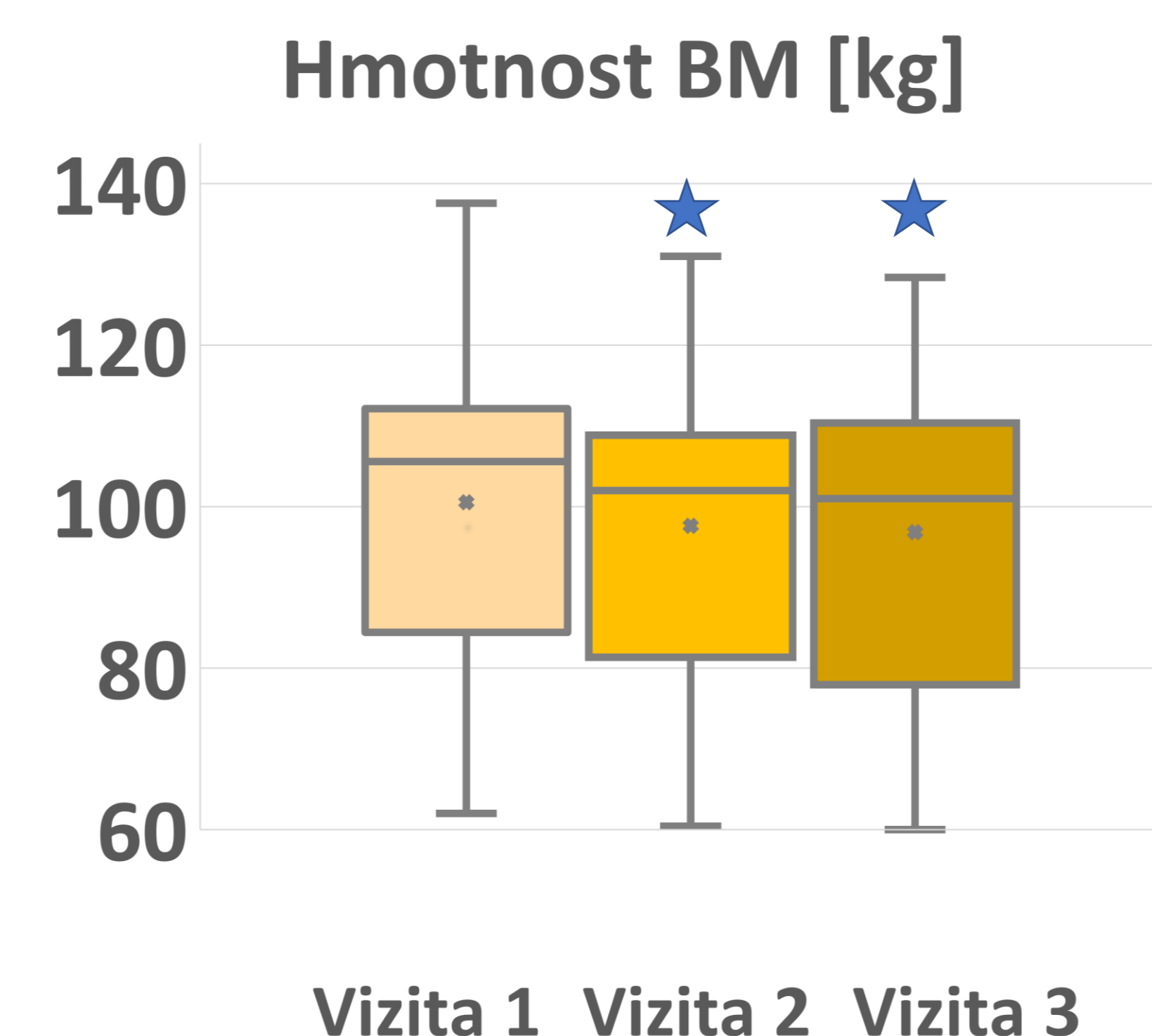
Od 1. 5. 2019 do 31. 1. 2021 byl SEMA nasazen u 30 osob s DM2. Posuzovali jsme pouze osoby, které absolvovaly 3 návštěvy (před SEMA a asi za 6 a 12 měsíců od začátku léčby). Bylo tedy hodnoceno 21 osob (věk 47–89 let, trvání DM2 3–30 let, 11 mužů). Z nich 12 bylo předtím léčeno jiným inkretinovým preparátem. SEMA byl aplikován v dávce 0,5 mg/týden s.c. Sledované ukazatele: glykémie nalačno (fPG), HbA1c, tělesná hmotnost (BM), BMI a denní dávka inzulínu (viz tabulka). Hodnoty byly vyjádřeny jako medián (min, max). Při statistické analýze byl použit Wilcoxonův párový test. Za signifikantní je považováno  $p < 0,05$ .

## Výsledky

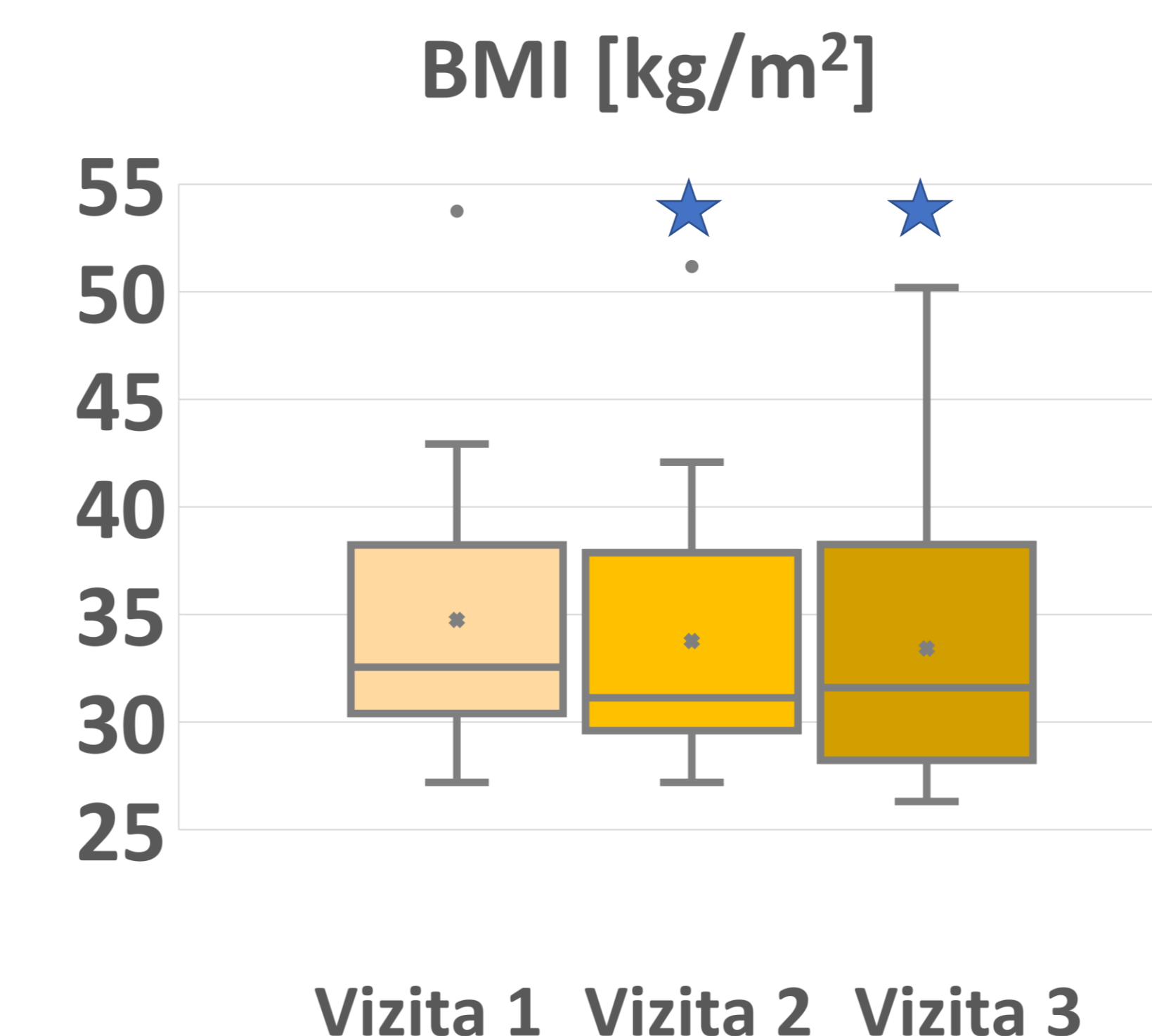
Ukazatel	Vizita 1 před SEMA	Vizita 2 při SEMA	Vizita 3 při SEMA
Dny od Vizity 1	-	163 (78–225)	331 (196–442)
fPG (mmol/l)	6,8 (4,7–10,4)	7,0 (4,5–17,6)	7,1 (5,1–12,7)
HbA1c (mmol/mol)	55,0 (31,0–87,0)	51,4 (34,0–81,0)	49,0 (31,0–86,0)
BM (kg)	105,6 (62,0–137,0)	102,0* (60,4–131,0)	101,0* (60,0–128,0)
BMI (kg/m <sup>2</sup> )	32,5 (27,2–53,8)	31,1* (27,2–51,2)	31,6* (26,3–50,2)
Insulin (IU/d)	33,0 (0,0–66,0)	0,0 (0,0–66,0)	0,0 (0,0–66,0)

Tab. 1: Ukazatelé účinnosti léčby DM2 před SEMA a při SEMA (n = 21)

\*  $p < 0,05$  při hodnocení rozdílu dané hodnoty k hodnotě při Vizitě 1



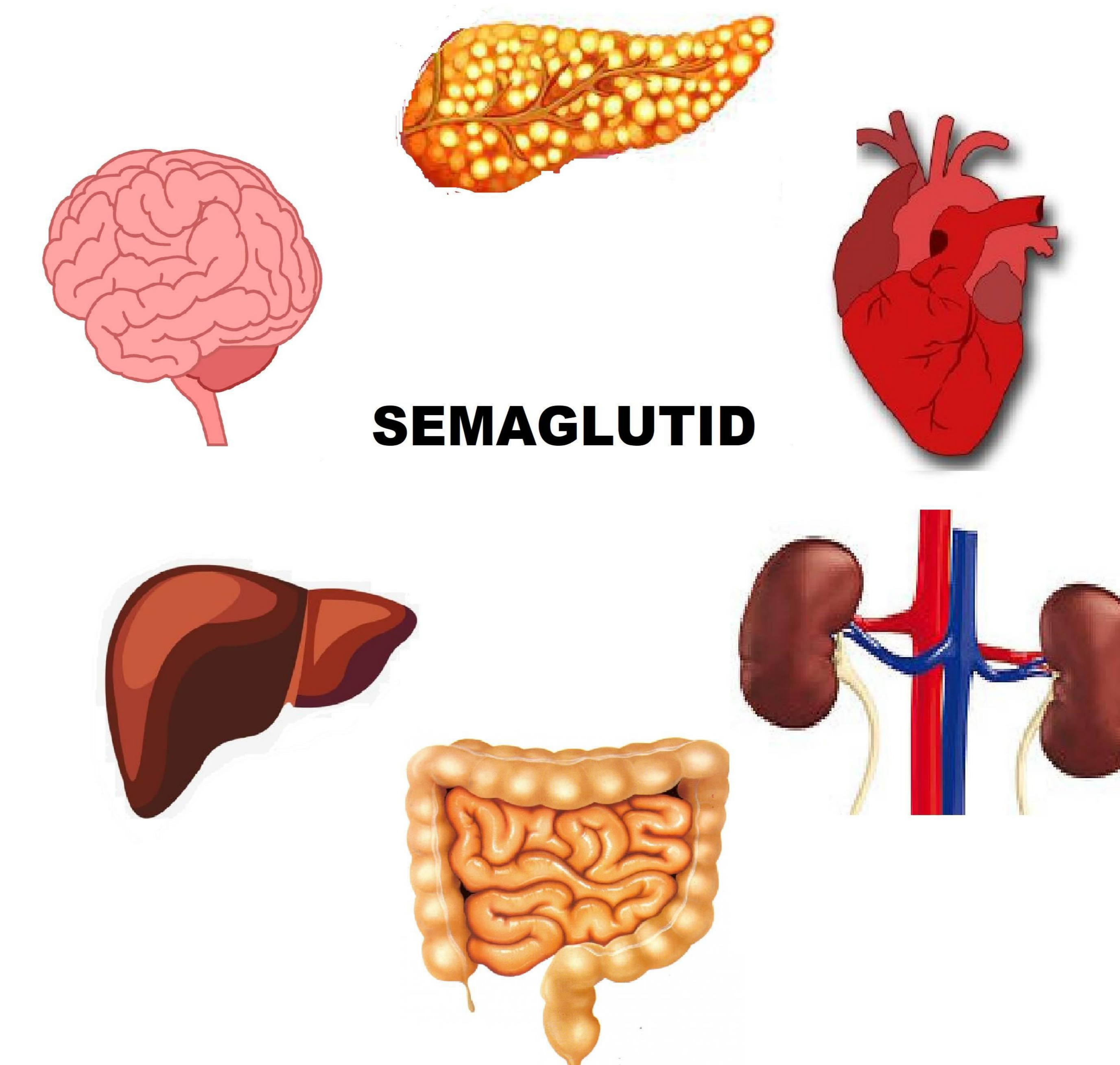
Obr. 1: Vliv SEMA na BM



Obr. 2: Vliv SEMA na BMI

## Závěr

Při léčbě SEMA (0,5 mg/týden) **došlo k poklesu tělesné hmotnosti a BMI** již za 6 měsíců od zavedení SEMA. Hodnoty fPG, HbA1c, insulin/d se však signifikantně nezměnily. S ohledem na komplexní působení SEMA (Obr. 3), v souladu s výsledky jiných studií, se proto počítá se **zvýšením dávky na 1,0 mg/týden**.



Obr. 3: Hlavní cílová místa působení inkretinů a semaglutidu